

## PROTOCOLOS

### Protocolos Coronavirus:

Preventivo Protocolo C (B como alternativa) Caso Agudo Protocolo F Caso grave Protocolo U

#### **Protocolo U: como Urgencia, es el antiguo protocolo 6 + 6 de Clara**

● El protocolo de urgencia también llamado de Choque, o 6 x 6, de Clara y variantes, es utilizado para tratamientos puntuales, no graves pero sí de urgencia, y en tratamientos infecciosos como por ejemplo la infección de orina (cistitis), infección de riñones, infección del oído, gastroenteritis, procesos febriles, intoxicación por alimentos, repentinos vómitos o diarrea, malestar severo sin causa aparente. Se puede aplicar sobre todo también en casos de dolor severo, donde se pueda observar el aumento rápido y repentino de la infección de una enfermedad desconocida.

Procedimiento: Se toman 6 gotas de CD activado en 200 ml de agua y después de dos horas se repite, con otras 6 gotas más. Posteriormente, se toman 3 gotas cada dos horas hasta completar unas ocho a 10 tomas al día. Debe haber al final del día una clara mejoría, en caso contrario consulte al médico de urgencias. ● También hay que adaptarse a las tolerancias en cada caso, y se puede tomar como equivalencia por cada gota de CD = 1 ml de CDS, disuelto en la misma cantidad de agua.

Hay que tener en cuenta que según la enfermedad se puede adaptar la dosis reduciéndola a 4 x 4, por ejemplo (en lugar de las 6 gotas señaladas más arriba). El CDS generalmente tiene mejor tolerancia, sobre todo cuando se trata de problemas estomacales.

***Tenga en cuenta, nuestros resultados son sólo las evaluaciones de la investigación experimental. No constituyen ningún tipo de consejo o prescripción médica. Postulamos ninguna recomendación a cualquiera .... para cualquier condición específica o enfermedad.***

Quiero presentar un sistema nuevo de protocolos por letras, la razón es simple ya que muchas veces se debe

combinar varios protocolos según para que enfermedad, así que puedo combinar fácilmente los protocolos para su mayor eficacia. Sé que a algunos les va a sonar raro, pero debido a la situación es un intento de crear orden de manera fácil.

protocolo A: como **A**mateur, que es para todo principiante

protocolo B: como **B**ásico, que es el equivalente al antiguo protocolo 1000

protocolo C: como **C**DS ,el antiguo protocolo 101 (110)

protocolo D: como **D**ermatológico para la piel

protocolo E: como **E**nemas

protocolo F: como **F**recuente, el antiguo protocolo vírico 115 de CDS

protocolo G: como **G**as, que es utilizado sólo el gas del dióxido

protocolo H: como **H**abitación, evitar contagios

protocolo I: como **I**nsectos y Picaduras protocolo J: como en **J**uague bucal

protocolo K: como **K**it combinado (con DMSO)

protocolo L: como **L**avado, protocolo de baño

protocolo M: como **M**alaria, con dosis altas

protocolo N: como **N**iños y adolescentes

protocolo O: como **O**ftalmológico

protocolo P: como **P**arásitos, protocolo intenso

protocolo Q: como **Q**uemaduras

protocolo R: como **R**ectal con perilla

protocolo S: como **S**ensible, con dosis muy poco a poco

protocolo T: como **T**erminal, enfermedades muy graves

protocolo U: como **U**rgencia, que es el antiguo protocolo 6 + 6 de Clara

protocolo V: como **V**aginal, utilizando irrigación

protocolo W: como **W**au!... Además se puede usar para...

protocolo X: como **detoX**, es decir detoxicar metales pesados

protocolo Y: como in**Y**ección de CDI

protocolo Z: como **Z**apper, terapia de frecuencias tipo Dr. Rife

## **QUÉ NO COMER NI BEBER:**

1. Espaciar las dosis de las comidas 1/2 hora y en los medicamentos 1 ó 2 horas.
2. Zumo antioxidantes esperar mínimo 4 horas, mejor evitar.
3. Preferentemente, no mezclar CD con: café, alcohol, bicarbonato, vitamina C, ácido ascórbico, zumo de naranja, conservantes o suplementos (antioxidantes), aunque no suelen hacer interacción, pueden neutralizar la eficacia del dióxido de cloro.

## **ADVERTENCIAS y CONTRAINDICACIONES: ●**

Cuanto más enferma la persona, más lento debe ser el aumento de la dosis.

- Es tóxico por inhalación masiva, hay que evitar su respiración prolongada directa.
- Como interacción hay que tener en cuenta, el uso de los anti-coagulantes (warfarina-coumadina).
- El dióxido de cloro no aumenta la dilución de la sangre directamente, sino que aumenta la carga eléctrica en las membranas de los hematíes, cosa que se refleja en el índice de medición.
- Si está tomando un medicamento para una enfermedad “crónica”, se disminuye la dosis del mismo paulatinamente, comprobando los niveles de medición muy a menudo (medicación para la hipertensión, diabetes...).
- Algunas personas informan acerca de síntomas parecidos a los de un resfriado cuando se utiliza CD.
- Esto puede producirse por patógenos encapsulados en la mucosidad de la nariz o los pulmones de un resfriado anterior, llamado biofilm. Los gérmenes a veces se encapsulan en el moco endurecido pero siguen vivos.
- El gas ClO<sub>2</sub> es conocido en la industria de saneamiento de aguas, ya que es capaz de eliminar biofilm, debilita el moco y los antiguos gérmenes del resfriado.

*Aquí están publicados los protocolos básicos de manera abreviada, en mi Libro están de manera extensa.*

#### **PROTOCOLO A: COMO AMATEUR O PRINCIPIANTE:**

La primera toma son tres gotas activadas (en relación 1:1) añadiendo 200 ml de agua, antes de dormir, el primer día de tratamiento. El segundo día se toman otras tres gotas activadas añadiendo 200 ml de agua, una hora después del desayuno y otras tres gotas activadas añadiendo 200 ml de agua, antes de dormir. El tercer día se toman las dos dosis anteriores, después del desayuno y antes de dormir, añadiendo otra dosis una hora después de comer. Luego se sigue con las mismas tres dosis, una hora después del desayuno, comida y antes de dormir, el tiempo necesario del tratamiento, hasta que se sienta recuperado. *Este protocolo es apto para ser aplicado a largo plazo y también sirve de mantenimiento.*

#### **PROTOCOLO B: COMO BÁSICO (EQUIVALENTE AL ANTIGUO PROTOCOLO 1000)**

Habitualmente se comienza con una dosis baja de 6 gotas diarias activadas, añadiéndolas a una botella de 1 a 1,5 litros de agua, durante los 3 primeros días; después se aumenta la dosis a unas 12 gotas activadas, añadiéndolas a una botella de 1 a 1,5 litros de agua, durante los próximos 4 días; después hasta 18 gotas diarias, añadiéndolas a una botella de 1 a 1,5 litros de agua, durante 7 días, y finalmente hasta 24 gotas, añadiéndolas a una botella de 1 a 1,5 litros de agua, durante un período de 7 días más. La dosis diaria siempre debe tomarse a lo largo del día, dividida de 8 a 12 partes (pueden hacerse marcas en la botella). Es recomendable activar la dosis diaria correspondiente cada mañana, y añadirla en una botella de 1 a 1,5 litros de agua e ir bebiendo cada hora un poco, durante el resto del tratamiento, cuya duración estándar es de tres semanas, o el tiempo necesario de tratamiento, hasta que se sienta recuperado.

Si se experimentan náuseas, se reducirá la dosis al nivel anterior.

6 gotas 3 días en una botella de 1 a 1,5 litros de agua.

12 gotas 4 días en una botella de 1 a 1,5 litros de agua.

18 gotas 7 días en una botella de 1 a 1,5 litros de agua.

24 gotas 7 días en una botella de 1 a 1,5 litros de agua.

*Cuanto más enferma esté una persona, más lento tiene que ser el aumento de la dosis.*

### **PROTOCOLO C: COMO CDS (ANTIGUO PROTOCOLO 101)**



Se añaden 10 ml de CDS 3000 ppm (o 100 ml de CDS 300 ppm) a 1 litro de agua, por día.

Se añaden 10 ml de CDS 3000 ppm (o 100 ml de CDS 300 ppm) a 1 litro de agua, por día. Se toma cada hora una parte, hasta terminar el contenido de la botella (de 8 a 12 tomas). En caso de enfermedad grave o peligro para la vida debe elevarse la dosis, lenta y progresivamente, en dosis separadas, tomadas a lo largo del día y según como se sienta, llegando hasta 30 ml por litro de agua. Si fuera necesario tomar más, hay que preparar otra botella de agua. Debe reducirse la dosis si se siente malestar o náuseas. No se deben superar 80 ml en 12 tomas diarias (6 ml/h para 100 kg). La duración del tratamiento sería el tiempo necesario, hasta que se sienta recuperado.

● **10 ml de CDS 3000 ppm (o 100 ml de CDS 300 ppm) + 1 litro de agua, por día.**

*El protocolo C, es el que se utiliza para poder tratar la mayoría de las enfermedades y también para hacer una limpieza general de toxinas o 'détox'. Es también un procedimiento de desintoxicación, probablemente el más eficaz que se conoce. Hasta la fecha no da problemas de efectos secundarios o interacciones indeseadas, y no suele causar diarrea. Si se están tomando otros medicamentos, debe mantener una distancia prudencial de tiempo, de una a dos horas, para que no se pierda la eficacia del CDS. Se puede añadir 1/4 parte de agua de mar, en caso de desmineralización.*

#### **PROTOCOLO D: COMO DERMATOLÓGICO, PARA LA PIEL**

Se llena un pulverizador de spray con CDS 0,3% (3000 ppm) y se aplica sobre la zona afectada. Se aplica directamente sobre la piel en caso de heridas, quemaduras u otros problemas cutáneos. La solución no debe causar ardor o quemazón, más bien calma el dolor y el sangrado. Se puede repetir la operación varias veces al día (incluso 1 vez por hora). En algunos casos sensibles, como las mucosas, puede ser necesario rebajar la concentración con un poco de agua.

#### **PROTOCOLO E: COMO ENEMAS.**

Utilizar 10 gotas de CD activado (o 10 ml de CDS para casos sensibles) por cada litro de agua templada, a temperatura del cuerpo aproximadamente. Los irrigadores intestinales suelen ser de 2 litros aproximadamente. Se llena el irrigador de agua y se preparan las gotas en un vaso aparte. Una vez activados se mezclan con 130 el agua del irrigador. Se aplica un poco de vaselina o crema a la punta del mismo, mientras se introduce en el recto. La mejor posición es estar tumbado en el lado derecho para facilitar la penetración fácil del agua. Se abre la válvula y empieza a llenarse el colon. Se puede hacer en varias tandas pequeñas o también de una sola vez, según las condiciones y el bienestar de la persona. Se intenta retener el líquido durante unos tres minutos antes de evacuar, para incrementar la eficacia. Más de cinco minutos no es necesario. 10 gotas activadas de CD por cada litro de agua templada. o como alternativa 10 ml de CDS por cada litro de agua templada.

*Este protocolo es esencial en casos de enfermedades crónicas hepáticas, parasitosis, autismo y demás enfermedades gastrointestinales. Según el grado de la enfermedad y condición del paciente, se suele aplicar hasta una vez al día, preferiblemente por la noche, antes de dormir. Como regla general se utiliza cada dos o tres días durante una o dos semanas. Hay reportes de personas que han utilizado este protocolo hasta dos veces al día, durante un tiempo prolongado, para enfermedades graves, sin haber tenido efectos negativos secundarios en la mayoría de los casos. Lo mejor sería adaptarlo a cada persona. Se le puede añadir agua de mar: 1 parte agua de mar + 3 de agua dulce.*

*A muchas personas les ha resultado muy útil el sistema YOGUI:*

*– 3 noches seguidas. – 3 noches: una sí y una no.*

*– 3 noches: cada 3 días.*

*– 3 noches, una por semana.*

*Aunque este protocolo es e caz, para hemorroides y suras rectales es más fácil aplicar el protocolo P de perilla.*

- *La mayoría de las enfermedades tienen su origen en el sistema gástrico intestinal.*
- *CDS elimina la toxicidad y deshace las adherencias.*
- *Si se elimina la toxicidad, se reduce la fatiga.*
- *CDS elimina biofi lm, bacterias, cándida, hongo, materia fecal encapsulada y parásitos*

#### **PROTOCOLO F: COMO FRECUENTE (ANTIGUO PROTOCOLO VÍRICO 115 DE CDS)**

1 dosis: 1 ml de CDS cada 15 minutos, durante 1 hora y 45 minutos en ocho tomas = 8 ml de CDS en 1 litro de agua  
Se puede agregar 8 ml de CDS 0,3%, en una botella de un litro de agua (destilada o mineral) y dividir la botella en 8 partes iguales, marcándolas con unas líneas, e ir bebiendo una marca cada quince minutos.

## PROTOCOLO G: COMO GAS, CUANDO ES UTILIZADO SÓLO EL GAS DEL DIÓXIDO

### 1. Protocolo vaso:

Se activan de 6 a 8 gotas de CD, en un vaso, sin añadir agua. Se pone de manera inmediata la zona afectada sobre la parte abierta del vaso (la boca), de manera que no salga el gas, y sin que el líquido en ningún momento toque la piel. La duración de la exposición habitualmente, es de 3 minutos, no debe pasar de los 5 minutos, para no causar irritación. El tratamiento suele hacerse entre 1 y 3 minutos y se puede repetir las veces necesarias, con un intervalo de 1 hora cada vez.



### 2. Protocolo bolsa:

Este protocolo se utiliza cuando hay que tratar grandes partes de la piel, o no es posible la ingestión. En primer lugar nos fabricaremos un saco de dormir con 2 bolsas de basura grandes, pegadas entre sí, de manera que nos permita introducirnos en el interior del saco cómodamente, quedando todo tapado, excepto la cabeza, que siempre deberá permanecer fuera del saco, evitando de esta manera respirar los vapores. Para que el gas llegue a todas las partes, es recomendable desnudarse antes de meterse en la bolsa. Seguidamente se activan 30 gotas de CD en un recipiente de cristal o porcelana, sin añadir agua, introduciéndolo en el saco abierto. Entonces se introduce la persona elevando la bolsa hasta el cuello, cerrando firmemente desde dentro con las manos. Activar 30 gotas de CD sin agua, introduciendo el recipiente en el interior de la bolsa, antes de meterse dentro desnudo.





## **PROTOCOLO H: COMO HABITACIÓN, PARA EVITAR CONTAGIOS.**

Protocolo de habitación, para evitar el contagio o afecciones pulmonares: Activar 6 – 12 gotas según el tamaño de la habitación en un vaso seco, sin agregar agua, colocándolo en el dormitorio, donde se evapore lentamente. Su funcionamiento es muy eficaz contra el contagio de su compañero, si él está durmiendo a su lado, o si hay más de 1 niño en la misma habitación. Deje el CD a unos 2 metros de distancia de la persona enferma. Cuanto más calor haga por la habitación, más rápido se produce la evaporación. Si se quiere ralentizar el proceso de evaporación, se puede añadir una cucharada de agua a la mezcla. Activar 6 a 12 gotas de CD sin agua en un vaso.

## **PROTOCOLO I: COMO INSECTOS Y PICADURAS**



En el protocolo I o protocolo Insectos se puede utilizar el CD (MMS o CDH) para picaduras, lo más rápido y eficaz es el CDS si está a mano. Como habitualmente el CDS se guarda en frigorífico tiene la ventaja de reducir el hinchazón de manera inmediata.

Procedimiento: se empapa una gasa o pañuelo de papel con CDS. Se aplica dejándolo directamente sobre la picadura o mordisco y se deja secar. Se comprueba si hay aguijón o pincho para ser extraído. Se puede repetir el proceso las veces que sea necesario y no hay necesidad de lavar con agua posteriormente. También vale para quemaduras.

*Esto puede ser utilizado para todo tipo de picaduras de insectos, mordeduras de arañas o medusas*

## **PROTOCOLO J: COMO ENJUAGAR, PROTOCOLO BOCA.**

Dosis: 10 ml de CDS en un vaso de 200 ml de agua. Inicialmente, enjuaguen la boca y hagan gárgaras 3 a 4 veces al día durante 3 minutos. Más tarde, una sola vez al día. Otra forma es usando el cepillo de dientes, cepillar los dientes y masajear las encías. Para las in amaciones en profundidad añadir 1 ml de DMSO (ver más abajo) a la mezcla.

## **PROTOCOLO K: COMO KIT, COMBINADO CON DMSO**

Protocolo de aplicación: En casi todas las enfermedades de la piel, como acné, psoriasis, eczema, pie de atleta, heridas, etc. se suele usar aplicando CD activado en la piel, seguido por DMSO como máximo hasta 10 veces al día, cada hora. Para esto, se mezclan 20 gotas de CD activado con unos 50 ml de agua en una botella de spray. Manteniéndolo fresco y oscuro estas soluciones estables aguantan durante varios días hasta una semana o más, en recipientes de cristal incluso meses. Posteriormente se agregan tres cucharaditas de DMSO + una cucharadita de agua en un vaso pequeño. No se deben usar botellas de plástico ABS o PET o guantes de goma ya que podrían ser disueltos por el DMSO y transportados a través de la piel.

Las botellas de PE o HDPE son correctas. Se aplica CD hasta 10 veces al día como máximo, rociándolo sobre la piel, frotando el DMSO diluido posteriormente con la mano. En caso de tratamiento a gran escala, se alternan cada hora las áreas de la piel tratada. Se hace este procedimiento durante 3 días a la semana y luego se permite a la piel regenerarse durante los otros 4 días. En caso que aparezca sequedad excesiva en la piel, hay que diluir más las soluciones o frotar aloe vera o aceite de oliva virgen en la piel para calmarla. En el caso de aparecer demasiada sequedad

con irritación, reduzca la dosis o descanse del tratamiento.

- *En ningún caso se debe guardar el DMSO en botellas con gotero de goma, ya que lo diluye contaminando la solución.*

## **PROTOCOLO L: COMO LAVADO, PROTOCOLO DE BAÑO**

Descripción del proceso: ● Se utiliza una bañera completamente limpia y sin jabones u otros aditivos de baño. Se puede utilizar el agua del grifo, ya que el dióxido de cloro elimina los metales pesados por oxidación. Para personas muy sensibles se puede usar agua muy caliente, dejándola reposar unos minutos en la bañera para que se evapore el cloro común que contiene. ● Los baños de detoxificación de agua tibia o caliente con 2-4 kilos de sal marina simple, absorben los ácidos de nuestro cuerpo a través de la piel. Es un proceso conocido como ósmosis, donde se intenta mantener la densidad equilibrada entre dos o más fluidos. ● Así, el fluido de mayor densidad, pasará a través de la piel hacia el fluido de menor densidad creando equilibrio. De esta manera, los ácidos y toxinas fluyen hacia fuera de nuestro cuerpo. De la misma manera el cuerpo absorberá, por medio de los poros de la piel, los minerales de la sal marina. Por ésta y por otras razones no se recomienda sal yodada, ni con ningún aditivo químico.

1. Se limpia bien la bañera. No hay que poner ningún jabón ni otros productos químicos en el agua.
2. Se activan 30-60 gotas de CD con activador HCL 4% en un vaso, dependiendo de la cantidad de agua que utilice. A mayor cantidad de agua, más cantidad de dióxido de cloro.
3. Se llena la bañera con agua a temperatura corporal. No añadir jabón, perfume, champú, ni juguetes de niños procurando buena ventilación del baño.
4. Añadir el CD activado en la bañera y mover para repartirlo bien. La cantidad de agua no reduce la cantidad de gas CIO<sub>2</sub> que está siendo liberado.
5. Se toma el baño mojando bien todo el cuerpo, incluso cabeza y cuero cabelludo. No hay que preocuparse en el caso que entre agua en los ojos ya que en esta dosis tan diluida CD no daña.
6. Se puede añadir después más agua caliente, por que el calor dilata los poros y así penetra más al interior del organismo

## **PROTOCOLO M: COMO MALARIA, CON DOSIS ALTAS**

En el procedimiento para la malaria aguda en adultos se toman dos dosis únicas de 15 gotas de CD activado, más una segunda dosis de 15 gotas de CD activado una a dos horas después. La mayoría de los síntomas deberían haber desaparecido unas tres horas después de la segunda dosis. Si los síntomas persisten se aplican tres gotas por cada hora posteriormente. En caso de náuseas se reduce la dosis. Se sigue el tratamiento pero no con más de tres gotas por hora. En caso de niños se aplica hasta una gota por cada cuatro kilos de peso corporal.

Si tras este procedimiento el paciente continúa enfermo, entonces no será por la malaria, será por otra enfermedad. Se confunde muchas veces el dengue con la malaria, ambos son transmitidos por un mosquito, pero mientras la malaria es un parásito, el dengue es un virus y el protocolo adecuado es el protocolo F (protocolo frecuente antiguo CDS 115).

También se puede utilizar un protocolo alternativo más avanzado.

### **Malaria protocolo avanzado**

Si el paciente adulto está muy debilitado:

- 8 gotas de CD en la primera toma
- 5 gotas de CD en la segunda hora
- 5 gotas de CD en la cuarta hora
- 6 gotas de CD en la sexta hora
- 8 gotas de CD en la octava hora
- 8 gotas de CD ... Al dormir

Total del día: 40 gotas. La malaria debe desaparecer utilizando este protocolo un solo día. En caso de que no remita la fiebre al final del día, aumentar una última toma de 10 gotas. Para bebés: 4 tomas diarias, de 1 gota cada 3 horas. Aumentar dos gotas más, si es necesario. Para niños: 5 tomas diarias de 1 gota cada 2 hs, por cada 11 kg de peso. Administrar por 2 días.

## **PROTOCOLO O: COMO OFTALMOLÓGICO / OTORRINO (NASAL)**

El protocolo O o protocolo Oftalmológico/Nasal consiste en la fabricación de gotas para uso oftalmológico o nasal, el procedimiento es el siguiente: Se mezclan en un frasco de cristal pequeño con gotero de polietileno (el polietileno (PE) es más duro que la goma).

50 ml de suero fisiológico salino

5 ml de CDS

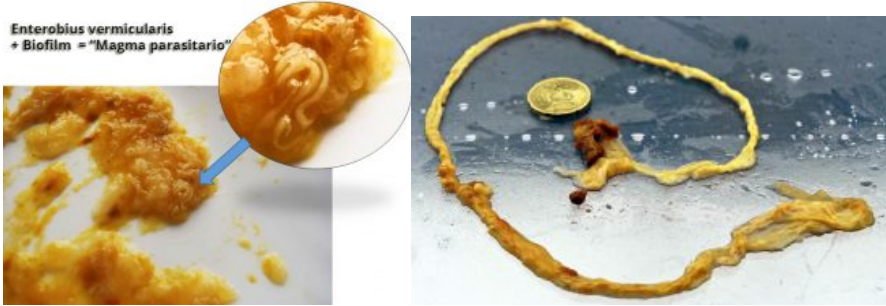
3 ml de DMSO

Se aplican cinco gotas cada dos horas en el ojo (nariz) afectado

*Las gotas oftalmológicas y nasales se guardarán en un sitio oscuro y fresco y tienen una duración de 100% eficacia durante unos tres días. Después disminuyen rápidamente, así que se recomienda volver a preparar nuevamente. No hay peligro de infección, debido a que es un líquido desinfectante, simplemente que la eficacia se merma con los días.*

## PROTOCOLO P: COMO PARÁSITOS, PROTOCOLO INTENSO

Enterobius vermicularis  
+ Biofilm = "Magma parasitario"



Nota: este tratamiento no utiliza medicamentos antiparasitarios sistémicos que son absorbidos por el cuerpo. Para esto es mejor un Zapper de alta gama como el Biotrohn® ya que elimina parásitos en sangre sin intoxicar. Este protocolo está diseñado también para poder

ser usado en niños, sin causar una carga tóxica excesiva en la sangre y el cuerpo, debido a su duración y dosis. No hay que confundir Mebendazol con Albendazol (albenza) que sí es sistémico y requiere una receta médica. Si aprecia una clara infestación de parásitos en sangre, se debe consultar con un médico para confirmarlo, y sólo entonces

se aplicarían antiparasitarios sistémicos, que sí serán absorbidos por la sangre, según el criterio del médico. Las marcas de estos antiparasitarios varían en cada país, por lo tanto se utiliza en este protocolo la sustancia activa química principal. Debe consultar la marca con su farmacéutico.

Día 1 ● Pamoato de Pirantel (dosis única mañana) 10 mg/kg, administrados en una única toma junto con algún líquido. En el caso de presentarse en forma líquida, una cucharadita de 5 ml contiene 250 mgr (para 60 kg tres cucharaditas de 5 ml). En forma de comprimidos tomar 3 pastillas para 60 Kg. ● Tierra de diatomeas (dos dosis). Una cucharadita de postre dos veces al día con las comidas, preferentemente líquidos. Mañana y tarde.

Día 2 ● Mebendazol (dos dosis) 100 mg cada doce horas. Una pastilla por la mañana y una por la noche. ● Tierra de diatomeas (dos dosis). Una cucharadita de postre dos veces al día con las comidas, preferentemente líquidos. Mañana y tarde. ● Enema. Equipo adicional necesario: enema de 2 litros.

Día 3 ● Aceite de Ricino, dos cucharadas soperas (desaborizado de farmacia) en ayunas. ● Mebendazol (dos dosis) 100 mg cada doce horas. Una pastilla por la mañana y una por la noche. ● Tierra de diatomeas (dos dosis). Una cucharadita de postre dos veces al día con las comidas, preferentemente líquidos. Mañana y tarde. ● Enema.

Día 4 ● Mebendazol (dos dosis) 100 mg cada doce horas. Una pastilla por la mañana y una por la noche. ● Tierra de diatomeas (dos dosis). Una cucharadita de postre dos veces al día con las comidas, preferentemente líquidos. Mañana y tarde. ● Enema.

Día 5 ● Pamoato de pirantel (dosis única) 10 mg/kg. administrados en una única toma junto con algún líquido. En el caso de presentarse en forma líquida, una cucharadita de 5 ml contiene 250 mgr (para 60 kg, tres cucharaditas de 5ml). En forma de comprimidos tomar 3 pastillas para 60 Kg. ● Tierra de diatomeas (dos dosis). Una cucharadita de postre dos veces al día con las comidas, preferentemente líquidos. Mañana y tarde. ● Enema.

Día 6 ● Aceite de Ricino, dos cucharadas soperas (desaborizado de farmacia) en ayunas. ● Mebendazol 100 mg cada doce horas. Una pastilla por la mañana y una por la noche. ● Tierra de diatomeas. Una cucharadita de postre dos veces al día con las comidas, preferentemente líquidos. Mañana y tarde. ● Enema.

Día 7 ● Mebendazol: 100 mg cada doce horas. Una pastilla por la mañana y una por la noche. ● Tierra de diatomeas. Una cucharadita de postre dos veces al día con las comidas, preferentemente líquidos. Mañana y tarde. ● Enema. Día 8 ● Mebendazol: 100 mg cada doce horas. Una pastilla por la mañana y una por la noche. ● Tierra de diatomeas. Una cucharadita de postre dos veces al día con las comidas, preferentemente líquidos. Mañana y tarde. ● Enema.

Día 9 al 18 (primer mes) ● Aceite de Ricino, dos cucharadas soperas (desaborizado de farmacia) en ayunas. Se deberá repetir en función de la necesidad de cada persona. Suprimir en caso de diarrea continua. ● Tierra de diatomeas. Una cucharadita de postre dos veces al día, con las comidas, preferentemente líquidos. Mañana y tarde. ● Infusión de Neem (Azadirachta Índica) (9 días). Tres cucharaditas rasas de té en un litro de agua. Hervir durante 5 minutos e ir tomando durante todo el día. Pueden usar también las cápsulas de Neem ya que la infusión es muy amarga. ● Enemas de la manera más continuada posible.

Día 9 al 18 (segundo mes) ● Aceite de Ricino, dos cucharadas soperas (desaborizado de farmacia) en ayunas. Se deberá repetir en función de la necesidad de cada persona. Suprimir en caso de diarrea continua. ● Tierra de diatomeas. Una cucharadita de postre dos veces al día con las comidas, preferentemente líquidos. Mañana y tarde. ● Infusión de Epazote (*Chenopodium Ambrosioides*) (3 días). Hervir 1 o 2 cucharadas de hojas para 1 litro de agua durante 10 minutos, dejar reposar y colar. Beber 1 taza en ayuno durante 3 días seguidos ● El resto de los días en ayunas tomar el gel de Aloe Vera con zumo o agua. ● Enemas de la manera más continuada posible.

Día 9 al 18 (tercer mes) ● Aceite de Ricino, dos cucharadas soperas (desaborizado de farmacia) en ayunas. Se deberán repetir en función de la necesidad de cada persona. Suprimir en caso de diarrea continua. ● Tierra de diatomeas. Una cucharadita de postre dos veces al día con las comidas, preferentemente líquidos. Mañana y tarde. ● Infusión de Neem. Durante 9 días o infusión antiparasitaria alternativa. ● Enemas de la manera más continuada posible. ● Si después del tercer mes, todavía están saliendo parásitos o grandes cantidades de mucosidades, se puede seguir con el protocolo empezando desde el primer mes otra vez.

Día 19 al 30 (descanso).

Los efectos adversos del mebendazol son, en general, poco frecuentes dada su poca absorción. Puede producir náuseas, vómitos, dolor abdominal y diarrea. Normalmente estos efectos son generados por la liberación de toxinas del propio parásito al morir. Puede administrarse de manera muy efectiva con una pequeña perilla por vía anal 10 ml diluidos en un poco de agua tibia, se introduce en el recto, desde donde llega al intestino grueso, y se deja actuar durante toda la noche. Está especialmente indicado en el caso de oxiuriasis. No interactúa con CD ni CDS.



**Mebendazol (Vermox) no interactúa con dióxido de cloro:**

Mebendazol (Vermox) si interactúa con:

Tagamet

Ethotoin

Penicilina

Zithromax

Amoxicilina

Mephenytoin

Carbamazepina

Flagyl

**La interacción más importante de drogas con Vermox (mebendazol) es Flagyl (metronidazol) ¡Esto es muy importante! NO tome / dar mebendazol y metronidazol juntos. Cuando se usan juntos, podrían causar el síndrome de Stevens- Johnson, que puede ser muy grave.**

Rompepiedras: 'Lepidium latifolium' (rompe-piedra) se pueden hacer varias infusiones bebidas de las hojas al día.

El Lepidium Latifolim elimina los oxalatos, que son los residuos de calcio anteriormente mencionados.

También hay en gotas. Siga las instrucciones del paquete: adultos de 20 a 25 gotas, niños mayores 15 gotas y niños pequeños 7 gotas. Neem: preparar un té de las hojas, 1 bolsa de té en 1 litro de agua (si es necesario agregar stevia por ser amargo). Se pueden utilizar también las cápsulas de Neem. Aceite de ricino: 1 cucharadita para los niños más pequeños, 2 cucharaditas para los niños más grandes. Otra opción es tomar aceite de ricino en cápsulas.

**Agua de mar isotónica:** Mezclar 1 parte de agua de mar con 3 partes de agua mineral. Peso hasta 14 kg (30 libras): 10 ml. agua de mar + 30 ml. agua mineral. Peso 14-23 kg (30 a 50 libras): 20 ml. agua de mar + 60 ml. agua mineral. Peso 24-35 kg (55 a 75 libras): 30 ml. agua de mar + 90 ml. agua mineral. Peso mayor de 35 kg (75 libras): 50 a 150 ml. agua de mar + 150 a 450 ml. agua mineral. Más agua de mar mezclada con agua se puede dar (3 veces al día o más) cuando se necesiten más minerales.

## **PROTOCOLO Q: COMO QUEMADURAS**

Hay dos formas de tratarlas: si se trata de una quemadura grave es preferible aplicar CDS 0,3% (3000 ppm) directamente en forma de spray, encima de la quemadura. Habitualmente se siente alivio nada más aplicar.

- Se puede también empapar una servilleta en CDS y dejarla aplicada sobre la zona. La ventaja de hacerlo así, es que se puede repetir varias veces y no es necesario lavarlo posteriormente ya que no produce quemadura química por pH.

## **Protocolo R: como Rectal con perilla**

Se activan seis gotas de CD en un vaso de agua y se añaden 150 ml de agua a temperatura corporal. Se absorbe con una perilla eliminando el aire interior y se aplica vaselina o crema lubricante en la punta de la misma.

Posteriormente se introduzca en el recto vaciando la perilla por completo. Se retiene durante unos tres minutos el líquido antes de evacuar. Este protocolo es óptimo para suras anales, hemorroides, y sobre todo en cáncer de próstata donde se aplica después de cada defecación. Es un protocolo simple y sin efectos secundarios, pero muy eficaz.

## **PROTOCOLO S: COMO SENSIBLE, CON DOSIS MUY POCO A POCO**

El protocolo S o protocolo Sensible está pensado para las personas que no son capaces de ingerir CDS de la misma manera que la mayoría. Se utiliza CDS al ser más llevadero y porque tiene menos efectos secundarios.

Para esto se utiliza 1 ml de CDS para 500 ml de agua repartidos durante el primer día. El segundo día se utilizan 2 ml de CDS en 1 l de agua. Si no hay contratiempos (y normalmente no los hay) se puede incrementar a partir de aquí la dosis cada día, a 1 ml más por litro, hasta llegar a los 10 ml de CDS por litro de agua.

***Esto son los protocolos mas importantes ,mas protocolos específicos lo encuentra en el libro " Salud Prohibida"***